

# Quick-scan van enkele bosterreinen in de Gemeente Uden

De waarde van begroeiingen met bomen en struiken

**N.C.M. (Bert) Maes**  
**Ecologisch Adviesbureau Maes**  
**Utrecht**

In opdracht van Bosgroep Zuid is op 15 juli een Quick scan uitgevoerd in een viertal gebieden binnen de gemeente Uden. Het gaat om bosterreinen met voornamelijk Zomereik met ecologische en cultuurhistorische waarde. Het onderzoek is begeleid door Ing. A.F.G.M. (Twan) van Alphen van Coöperatie Bosgroep Zuid Nederland u.a. De Quick scan betreft de volgende terreinen:

- 1. Bedafsche Bergen**
- 2. Slabroeksche Bergen**
- 3. Slingerbos Udenoord**
- 4. Boschberg Boekel**

## **1. Bedafsche Bergen**

De Bedafsche Bergen betreft een meer dan 2,5 kilometer lange landduinenwal, die in de laatste IJstijd is afgezet en die onder invloed van menselijke activiteiten en waarschijnlijk in een periode van hoge temperaturen, is gaan verstuiven. Het gebied ligt merendeels in de EHS en staat op de Cultuurhistorische Waardenkaart vanwege de historisch waardevolle oude boskern met Zomereiken.



De Bedafsche Bergen bestaan voor een groot deel uit oud eikenbos en kan opgevat worden als een oude boskern of ancient woodland. Vermoedelijk gaat het om eikenbos dat zich ca. 9000 jaar geleden vanuit Zuidelijk Europa spontaan heeft gevestigd. Tenminste in de afgelopen eeuwen is beheerd als eikenhakhoutbos. Tevens zal er geplagd zijn, zand zijn gewonnen en vee gegraasd hebben. Mogelijk zijn er

plaatselijk ook eiken geplant om het zand te beteugelen. Gezien de ouderdom van het bos en de individuele eiken zullen de bomen merendeels autochtoon zijn. Daarnaast zijn soorten als Sporkehout, Wilde lijsterbes en Wilde kamperfoelie hier oorspronkelijk inheems. In de eerste helft van de 20<sup>e</sup> eeuw zijn er, met het wegvallen van het hakhoutbeheer, ook o.a. Grove den, Zeeden en Amerikaanse vogelkers aangeplant.

### **Waardering:**

De Bedafsche Bergen kunnen beschouwd worden als een zeer waardevol gebied uit oogpunt van genetica, ecologie en cultuurhistorie. De oude boskernen met Zomereik en verspreide eikenstoven zijn een waardevol genetisch erfgoed. Ze behoren tot de oudste bossen die in Noord-Brabant bewaard zijn gebleven. De samenhang met de bijzondere geomorfologische situatie geeft het gebied een extra waarde. Vanwege de voorgeschiedenis als hakhoutbos en andere historische beheer, zijn de Bedafsche Bergen tevens van grote cultuurhistorische betekenis. Aan de aanplant van Grove den en Zeeden kan enige cultuurhistorische waarde worden toegekend als voorbeeld van toepassing van deze soorten in de eerste helft van de 20<sup>e</sup> eeuw en geschiedenis van de bosbouw. De Bedafsche Bergen hebben vanwege bovengenoemde waarden een hoge belevingswaarde. De belevingswaarde kan worden bevorderd door vergroting van de kennis van de historische en geomorfologische achtergronden van het gebied bij de bezoekers. De betekenis van de Bedafsche Bergen is ook gelegen in de samenhang met andere vergelijkbare landduin en stuifwalelementen in Oost-Brabant zoals de Eerdse Bergen, de Slabroeksche Bergen en het de Boschberg bij Boekel.

### **Aanbeveling beheer:**

Vanwege de hoge waarde van de Bedafsche bergen is streven naar behoud van de oude eikenbegroeiing in samenhang met de schrale gras- en heidevegetaties en de open stuifzanden aan te bevelen. De Zomereik is een lichtminnende boomsoort en is hier hoofdboomsoort. Aan te bevelen is om de waardevolle eikenbegroeiing en knelpunten in kaart te brengen, zodat een beheer op langere termijn kan worden uitgezet. Opnieuw in hakhoutbeheer brengen is niet aan te bevelen vanwege de kwetsbaarheid van de uitgegroeide stammen, die inmiddels meer dan 50 jaar oud zijn. Knelpunten zijn o.a. de verkleining van het gebied door recreatieve bebouwing en voorzieningen (zoals de ski-piste) en mountainbike-routes. Voor mountainbiken is een andere locatie aan te bevelen. Nagegaan zou moeten, wat te doen met spontane groei van tuinplanten in het gebied, uitzaai van Amerikaanse vogelkers en aanplant van nieuw bos. Uitbreiding van bos kan het beste met autochtoon plantmateriaal uit Midden- of Oost-Brabant.





## 2. Slabroeksche Bergen

De Slabroekse Bergen bestaan uit twee stuifwallen die oostelijk, in de richting van de Udense Dreef bij elkaar komen. Ze beslaan samen ca. 2 kilometer lengte. De bosbegroeiing van de Slabroeksche Bergen kan merendeels worden opgevat als een oude boskern of ancient woodland. De geomorfologie en boshistorie is vergelijkbaar met die van de Bedafsche Bergen. De stuifwallen sluiten aan op open stuifzand en schraal grasland en heidevegetatie.

De Slabroeksche Bergen kunnen, evenals de Bedafsche Bergen, beschouwd worden als een zeer waardevol gebied uit oogpunt van genetica, ecologie en cultuurhistorie (zie hierboven onder Bedafsche Bergen).



### Aanbeveling beheer

Vanwege de hoge waarde van de Slabroeksche Bergen is streven naar behoud van de oude eikenbegroeiing in samenhang met de schrale gras- en heidevegetaties en de open stuifzanden aan te bevelen. De Zomereik is een lichtminnende boomsoort en is hier hoofdboomsoort. Aan te bevelen is om de waardevolle eikenbegroeiing en knelpunten in kaart te brengen, zodat een beheer op langere termijn kan worden uitgezet. Knelpunten zijn o.a. mountainbike-routes. Nagegaan zou moeten wat te doen met spontane groei van tuinplanten in het gebied, uitzaaï van Amerikaanse vogelkers en aanplant van nieuw bos. Uitbreiding van bos kan het beste met autochtoon plantmateriaal uit Midden- of Oost-Brabant.



Overwogen kan worden om de recente aangeplante bufferstroken met eiken te verkleinen of om te vormen naar hakhout. Met deze beplantingsstrook ontstaat er op termijn een schaduwrijke zone en doet afbreuk aan de genetische waarde van de autochtone Zomereiken. Door omvormen naar hakhout ontstaat er een historische bosbouwvorm die ook uit educatief oogpunt interessant is.

### **3. Boschberg te Boekel**

Evenals de Bedafsche Bergen en de Slabroeksche Bergen is het dorpsbos van Boekel een landduin en stuifwal met een oude boskern van Zomereik. Ofschoon minder in oppervlakte en minder gaaf bewaard is de Boschberg uit oogpunt van autochtone eiken, geomorfologie en cultuurhistorie van betekenis. Door de ligging temidden van bebouwing is een uniek voorbeeld van een dorpspark als ancient woodland. Welke gemeente heeft een park van meer dan 8000 jaar oud? Sommige meerstammige bomen zijn uitgegroeid tot prachtige monumentale clusters.

#### **Aanbeveling beheer**

Aan te bevelen is om de eikenstoven en spaartelgen van het bos goed in kaart te brengen om een toegespitst beheer uit te kunnen zetten. Van belang is dat de Zomereik, als lichtminnende boomsoort, niet in de knel komt, en dat het gebruik van het park gericht is op behoud van de eiken. Ofschoon streven naar behoud van het boskarakter is aan te bevelen, kan hier vanwege het parkkarakter een combinatie met exoten en sierbeplanting, zeker langs de randen en bij het gazon, uitstekend samengaan.







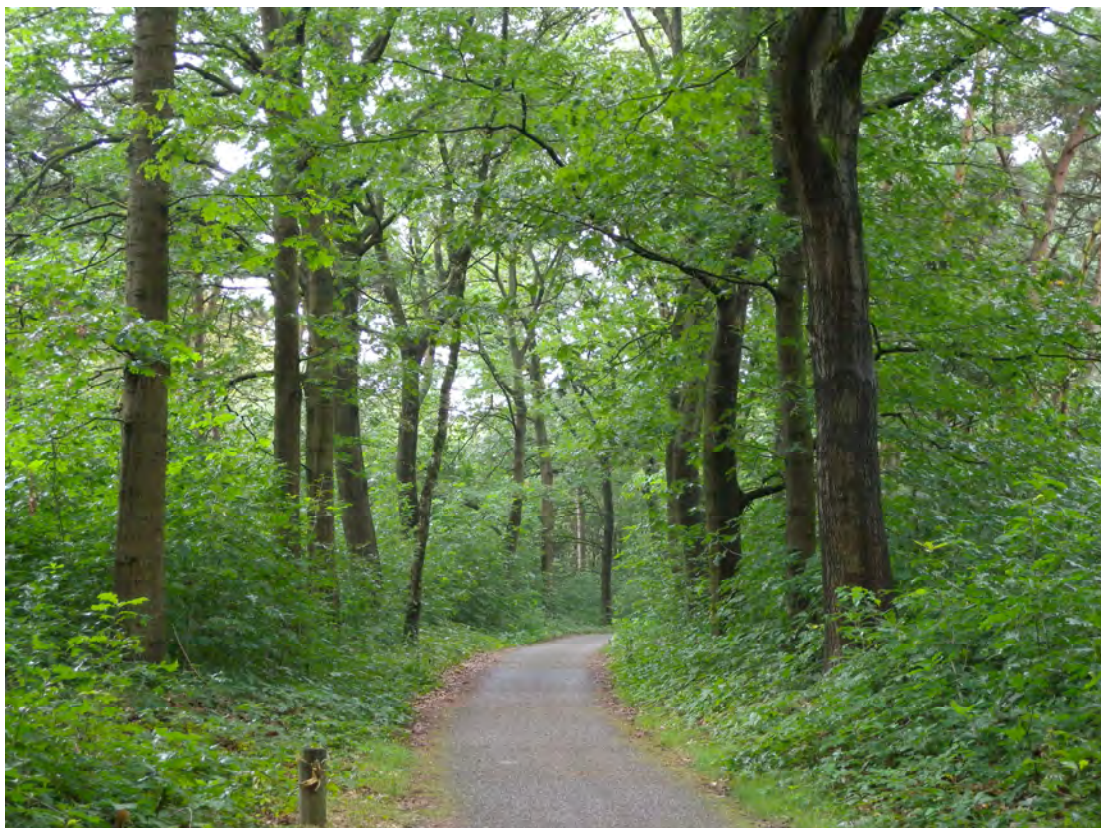
## 5. Het Slingerpad van Udenoord



Het Slingerpad van Udenoord is een aangelegd in 1935 en bestaat voornamelijk uit beuken en in mindere mate uit Amerikaanse eik. Deels sluiten ook rechte lanen aan op het Slingerpad. Het Slingerpad is een creatief ontwerp van de toenmalige beheerder, dat teruggrijpt op een 18<sup>e</sup> eeuwse laanvorm van de vroege landschapsstijl. Het Slingerpad is een belangrijk recreatief element dat de vrij strakke opzet van bosontginning van Udenoord doorbreekt. Door de inmiddels hoge bomen heeft het Slingerpad een monumentaal karakter.

### **Aanbeveling beheer**

Op verschillende plaatsen zijn bomen uitgevallen waardoor het Slingerpad en ook de er op aansluitende lanen niet meer compleet zijn. Aan te bevelen is om op de plaats van de weggevallen bomen weer nieuwe beuken en Amerikaanse eiken aan te planten. Door de bestaande overwegend oudere bomen in de lanen blijft daarmee het totale monumentale en recreatieve karakter bewaard. Beuken en Amerikaanse eiken zijn schaduwverdragende boomsoorten, zodat ze zonder bezwaar in de bestaande rij kunnen worden geplant. Een ruim plantgat en mesttoevoeging is wenselijk. Aan te bevelen is om bij uitvallen van bomen in de toekomst steeds direct weer nieuwe bomen te planten zodat het totale waardevolle monumentale karakter continue gehandhaafd blijft.



Drs. N.C.M. (Bert) Maes  
Ecologisch Adviesbureau Maes  
Utrecht  
28 oktober 2009.